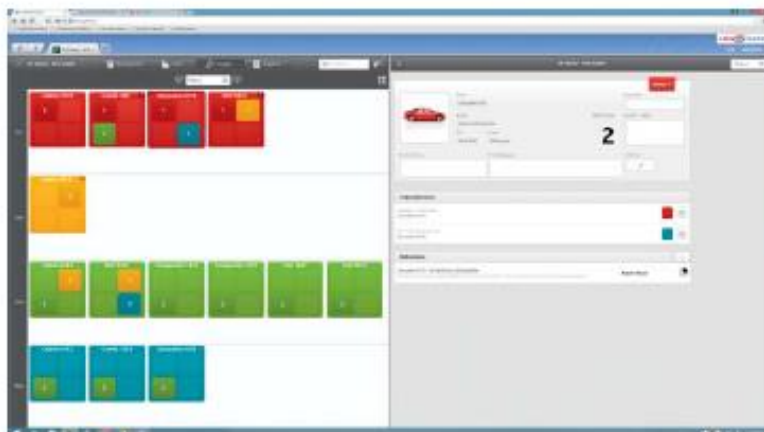


Ablauf-Monitor

Der ValueStreamer von CAS liefert Anwendern einen kompakten Überblick über alle laufenden Arbeiten etwa in einer Fabrikhalle oder einem Arbeitsfeld mit vielen laufenden Projekten. Das Programm verwaltet in erster Instanz Informationen darüber, welche Prozesse und Teilprozesse im Zeitplan sind und bei welchen sich Schwierigkeiten abzeichnen. Bei Abläufen mit Zeitproblemen wird unterschieden zwischen Schwierigkeiten, welche die zuständigen Mitarbeiter mit Bordmitteln beheben können, und solchen, die Hilfe von höherer Stelle benötigen. Passend zu diesen Kategorien symbolisiert die Übersicht im Browserfenster jeden Prozess als grünes, gelbes oder rotes Quadrat mit drei Abteilen, in denen jeweils die Anzahl der grün, gelb oder rot zu markierenden Unterprozesse vermerkt werden. Für jeden Prozess kann



Der Value-Streamer kennzeichnet laufende Prozesse in der Übersicht farblich nach Handlungsbedarf und zeigt sie einzeln mit allen Eckdaten an.

man eine Detailansicht mit dessen Eckdaten öffnen, in der sich auch Instant Messages über diesen Prozess absetzen und sichten sowie Aktivitäten über Tickets initiieren lassen. So agiert Value-Streamer zusätzlich als Werkzeug zur kooperativen Projektüberwachung – das allerdings keine spe-

ziellen Funktionen zur Projekt- und Ressourcenplanung enthält.

Die erforderlichen Prozessinformationen gewinnt das Programm entweder direkt aus den Eingaben der Anwender oder durch die automatische Auswertung externer oder maschinell erfasster Kennzahlen. CAS vermark-

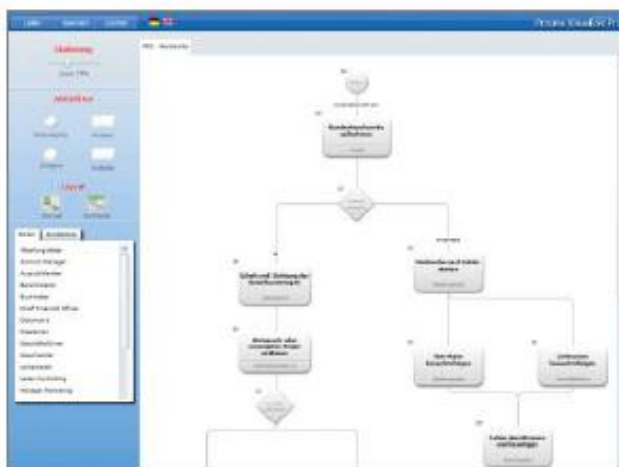
tet das Programm entweder per Kauflizenz oder als Mietsoftware. In beiden Fällen richten sich die Kosten nach der Zahl der uneingeschränkten Nutzerkonten und der Zahl an limitierten Konten, über die man lediglich Statusinformationen und Nachrichten eingeben kann. (hps@ct.de)

Werkzeuge für Qualitäter

United Planet offeriert die Intrexx-QM-Suite 2.0 für Aufgaben wie die Pflege eines Qualitätsmanagement-(QM-)Handbuchs, die Versionierung und Verbreitung qualitätsrelevanter Dokumente, die regelmäßige Überprüfung von Messgeräten oder die Organisation unternehmensinterner Audits. Die auch gesondert erhältlichen Komponenten der Suite decken in den Händen eines QM-Experten alle Bereiche des ganzheitlichen Qualitätsmanagements ab, wie es in der Normenreihe DIN EN ISO 9000 umrissen ist. Die Anwendungen set-

zen auf die Intrexx-Portalsoftware auf und sind für alle Nutzer eines Portals zugänglich. Die Suite allein kostet netto 6000 Euro als Intrexx-Anwendung. Auf ein Unternehmen, das ein Intrexx-Portal ausschließlich mit der QM-Suite für unbegrenzt viele Anwender betreiben möchte, kommen insgesamt Netto-Lizenzkosten von etwa 10 800 Euro zu. (hps@ct.de)

Das Modul zur Prozessmodellierung erleichtert das Qualitätsmanagement.



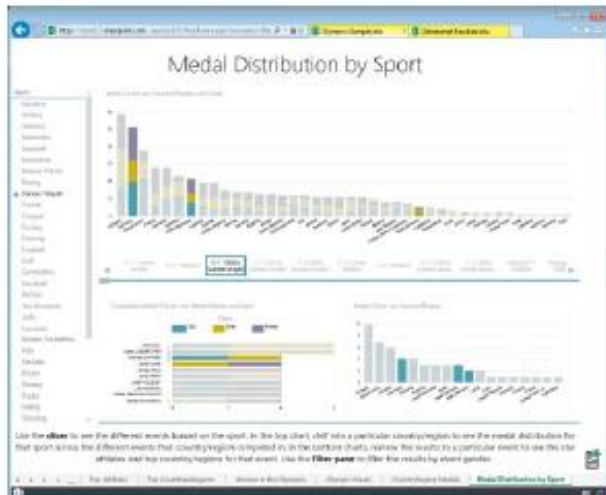
BI versteht Alltags-Englisch

Microsoft hat seine Business-Intelligence-Programme Power BI und Power BI for Office 365 neu programmiert und in Gestalt der Werkzeuge Power View und Power Query sowie des Abfrage-Editors Power Q&A für Office 365 herausgebracht. Lokale Excel-Mappen und Online-Datenquellen lassen sich damit abfragen, filtern und zu BI-Berichten aufbereiten. Diese kann man mit Power View als interaktive Dashboards betrachten, die bei jedem Aufruf aus den festgelegten Datenquellen aktualisiert werden.

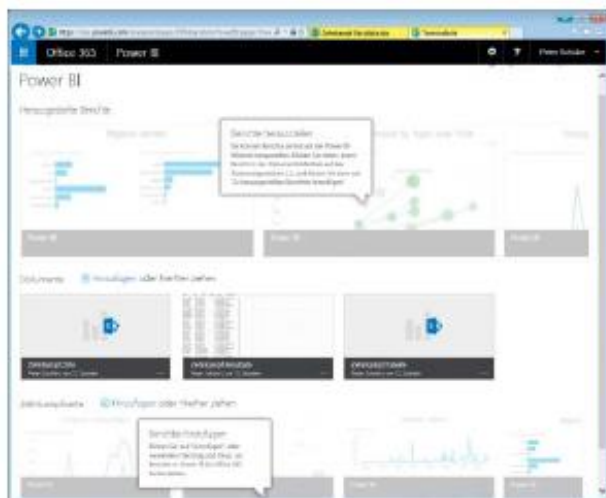
Lädt man einen mit Excel 2013 und Power BI definierten Bericht sowie Angaben zu den verwendeten Datenquellen auf einen SharePoint-Server, kann man von dort aus natürlichsprachliche Fragen – momentan nur in Englisch – beantworten lassen. Dazu muss auf dem Server die Power-BI-App installiert sein, welche den eingetippten Text mittels Power Q&A von einem Microsoft-Webserver interpretieren und in eine SharePoint-verständliche Abfragesyntax übersetzen lässt. Um beispielsweise eine Tabelle mit Verkaufszahlen in den Datenbereichen „Umsatz“ und „Artikelnummer“ auszuwerten, könnte man den Satz „Show me Umsatz by Artikelnummer for Februar“ eingeben; die Software visualisierte dann automatisch die angeforderten Informationen.

Lizenzkosten belaufen sich netto auf 10 US-Dollar je Nutzer und Monat für Abonnenten von Office 365, Plan E3 oder E4, beziehungsweise auf 18 Dollar je Monat und Nutzer einschließlich eines SharePoint-Abos für andere Kunden. (hps@ct.de)

ct Software und Anleitungen:
ct.de/y71p



Die Inhalte von Tabellenblättern und Datenbanken bereitet Power View zu Webseiten mit mehreren interaktiven Grafiken auf.



Mit Power BI kann man zahlreiche Berichte auf einem gehosteten oder lokalen SharePoint-Server verwalten und für Kollegen freigeben.

Web-CRM überwacht Zahlungen

Das Softwarehaus Weclapp hat seinen Cloud-Anwendungen für CRM, Warenwirtschaft und Vertragsverwaltung eine weitere für die Finanzbuchhaltung zur Seite gestellt. Das neue Modul übernimmt nicht nur Buchungen, auch auf Sachkonten und im Stapelbetrieb, sondern verwaltet außerdem Stammdaten, beliebig viele Kassen und offene Posten. Kontendaten importiert die Software gemäß den Stan-

dardkontenrahmen 03 und 04 der DATEV und laut Hersteller demnächst auch nach dem Einheitskontenrahmen für Österreich und dem schweizerischen KMO-Kontenrahmen.

Vorschlagslisten fordern regelmäßig zum Verschicken von Mahnungen auf, alternativ lässt sich aber für jeden Kunden auch ein Mahnstopp konfigurieren. Weitere Funktionen wie das Verfolgen des Zahlungsverkehrs

mit Lieferanten sowie ein neuer Bericht für Controller sind laut Hersteller in Arbeit. Bestandskunden, die am sechsten abgeschlossenen Betatest des Buchhaltungsmoduls teilgenommen haben, können sich die Erweiterung kostenlos selbst freischalten. Alle anderen Abonnenten erhalten das Buchhaltungsmodul im Rahmen der noch für April angekündigten nächsten Weclapp-Version. (hps@ct.de)